

MAJBLOMMAN



**”Barn ska inte leva  
i fattigdom – barn ska  
få vara barn.”**

*Joel Peries, Majblommans  
konstnär 2020*

Årsredogörelse  
2020



*”Familjens ekonomiska situation påverkar barnens möjlighet att delta i alla aktiviteter som skolan anordnar. Särskilt då mycket av undervisningen förläggs utomhus med anledning av pågående pandemi. Nu när vintern kommer blir detta ännu värre. Mest akut är vinterkläder och skor!”*

– Utdrag ur en ansökan om ekonomiskt stöd till Majblomman

## Därför finns vi

Majblomman är en ideell barnrättsorganisation som sedan 1907 har gjort skillnad för barn i Sverige. Beda Hallberg som grundade Majblomman drevs av ett starkt engagemang för barn och unga. Hon ville ge alla möjligheten att bidra till ett bättre och starkare samhälle. Idag ligger fokus på att motverka barnfattigdomen i Sverige. Året runt jobbar vi för att barn ska få det de har rätt till; och för att de ska kunna drömma fritt och tro på sin framtid, oavsett ekonomiska förutsättningar.



## Innehåll

Därför finns vi	3
På barnens sida genom allt	5
Verksamhetsberättelse	6
Allmänt om verksamheten	
Ändamål	
Organisationen	
Ersättningar och löner	
Så kontrolleras insamlingen	
90-konto	
Blommande företag	
Så fördelas pengarna som samlas in	
Väsentliga effekter i verksamheten med anledning av coronaviruset	
Hållbarhetsupplysningar	
Så jobbar vi för ändamålet	11
Ekonomiskt stöd	
Påverkansarbete	
Utbildning och utveckling	
Stöd till forskning	
Övrigt	
Redovisning för Majblommans Riksförbund och dess lokalföreningar	22
Resultaträkning	
Balansräkning	

## På barnens sida genom *allt*

2020 testade på många sätt gränserna för vad Majblomman klarar av. Samtidigt som barnen i ekonomisk utsatthet har behövt oss mer än någonsin har pandemin gjort det svårt att samla in pengar och hjälpa som vanligt. När vi nu sammanfattar året kan vi dock med stolthet konstatera att vi har producerat verksamhet som överträffat alla förväntningar. Majblommans volontärer och anställda, barn, föräldrar, företag och givare har gång på gång motbevisat många av de farhågor som väcktes när pandemin knackade på dörren.

Majblommans möjligheter att motverka barnfattigdomen i Sverige är helt beroende av att barn säljer majblommor. Modellen, som bygger på fysiska möten mellan barn, volontärer, lärare, ledare och givare, har sett i princip likadan ut i över hundra år. I mars 2020 blev det tydligt att den inte är anpassad för en pandemi, och med kort varsel ställdes den traditionella insamlingen in. Efter en snabb omställning till en helt digital lösning landade vårens insamling på 10,6 miljoner kronor. Det är en imponerande summa givet omständigheterna, men avsevärt lägre jämfört med tidigare år.

Tack vare gåvor från privatpersoner och företag, ett stöd på 5 miljoner kronor från Radiohjälpens Coronarespons samt en rekorddonation på 20 miljoner kronor från ICA-handlarnas förbund säkrades däremot organisationens överlevnad. I slutändan kunde vi dela ut nästan lika mycket pengar till barn i ekonomisk utsatthet som ett år med normal insamling.

Majblommans planerade påverkansarbete för 2020 var tänkt att handla om barns rätt till en meningsfull fritid, men kampanjen pausades på grund av Covid-19. Istället kom allt påverkansarbete under året att handla om pandemins effekter för barn och familjer med små ekonomiska resurser. Virusets framfart påverkar oss alla, men slår extra hårt mot de som redan befinner sig i utsatta situationer.

Jag vill rikta ett stort och varmt tack till alla som på olika sätt valt att lägga tid, kraft eller pengar på Majblomman och för barns rättigheter under året. Vi förstår att det inte är ett självklart val när alla förutsättningar i livet och samhället vänds upp och ner. Vi vet inte vad framtiden har med sig, men om det är något 2020 visat så är det att vi tillsammans klarar mer än vi tror.

*Tove Lindahl Greve*

**Tove Lindahl Greve**

Generalsekreterare Majblommans Riksförbund



# Verksamhetsberättelse

## Allmänt om verksamheten

Majblomman är en partipolitiskt och religiöst obunden barnrättsorganisation. Idag jobbar vi för att motverka barnfattigdomen i landet genom att dela ut ekonomiskt stöd, påverka beslut och finansiera forskning.

Merparten av Majblommans intäkter kommer in genom att barn och volontärer i hela Sverige engagerar sig i försäljningen av majblommor varje vår. Andra intäktskällor är enskilda gåvor från privatpersoner och företag samt löpande gåvor från månadsgivare.

Drygt 4500 volontärer är engagerade i Majblommans cirka 560 lokalföreningar som finns över hela landet. Lokalföreningarna är fristående ideella föreningar och lämnar enskilda årsredovisningar. På nationell nivå finns ett representantskap, en styrelse och ett riksförbund med kansli i Göteborg.

För att få en rättvisande bild av hela Majblommans verksamhet behöver riksförbundet och lokalföreningarna ses som en helhet. I denna årsredogörelse är därför riksförbundets årsredovisning sammanslagen med alla lokalföreningarnas.

## Ändamål

Majblommans ändamål är att motverka barnfattigdomen i Sverige. Det görs genom att dela ut ekonomiskt stöd till enskilda barn som lever i ekonomisk utsatthet, påverka beslutsfattare och nyckelpersoner som har inflytande över hur samhället kan minska barnfattigdomens konsekvenser, samt ge stöd till forskningsprojekt som på olika sätt fokuserar på barns rättigheter.

## Organisationen

### REPRESENTANTSKAP

I representantskapet sitter medlemmar från lokalföreningar och andra personer med kompetens inom Majblommans område. Representantskapet har det yttersta ansvaret för att Majblommans syfte uppnås och för att insamlade medel fördelas enligt Majblommans syfte, stadgar och de krav som Svensk Insamlingskontroll ställer.

### FÖRBUNDSSTYRELSE

Förbundsstyrelsen är representantskapets verkställande organ. Styrelsemöte hålls sex gånger per år. Ytterligare arbetsinsatser kan dock förekomma mellan mötena.

### RIKSFÖRBUND

Arbetet på riksförbundet genomförs av femton anställda som arbetar för att utveckla Majblommans verksamhet, driva opinion i Majblommans frågor, leda nationella projekt och stötta lokalföreningarnas arbete med att motverka barnfattigdomen lokalt. Exempel på riksförbundets stöd till lokalföreningarna är hjälp med volontärförsörjning och koordination av kommunikationen med barn, skolor, föreningar, media och allmänhet. Riksförbundet finansierar även forskning som gagnar barns villkor. Det är dessutom riksförbundet som sköter inköp och logistik av majblommor.

Opinionsbildning och påverkansarbete bedrivs genom kontakt med beslutsfattare, politiker och tjänstemän som påverkar arbetet med barns rättigheter på kommunal, regional och nationell nivå. Majblomman jobbar dessutom för att uppnå förändring genom att regelbundet göra undersökningar och ta fram rapporter om barns rättigheter och levnadsvillkor.

En fråga som Majblomman har lagt extra fokus på 2020 är hur barnen Majblomman finns till för påverkats av coronavirusets ekonomiska effekter. Det har gjorts genom att bland annat prata med barn, majblommevolontärer som handlägger ansökningar om ekonomiskt stöd från barnfamiljer och andra insatta. Förarbetet som gjordes under 2020 kommer mynna i en rapport 2021. Annat påverkansarbete handlar om att granska hur socialtjänsten, i samband med bedömning av ekonomiskt bistånd (försörjningsstöd), hanterar de gåvor som Majblomman ger barnfamiljer. Detta då vi ser att det skiljer sig åt mellan olika delar av landet. Det förekommer att socialtjänsten minskar familjers försörjningsstöd efter att familjen fått stöd från Majblomman vilket eliminerar syftet med vårt stöd.

### LOKALFÖRENINGAR

Majblommans volontärer är organiserade i ca 560 lokalföreningar. Föreningarna ansvarar för Majblommans arbete i lokalområdet och arbetar året om för att engagera skolor, scoutkårer, idrottsföreningar och andra grupper i Majblommans frågor och insamling. Lokalföreningarna behandlar även ansökningar om ekonomiskt stöd som kommer in från barnfamiljer i närområdet. Lokalföreningarna är självständiga ideella föreningar och har en egen styrelse, men de är direkt anslutna till Majblommans Riksförbund och arbetar i enlighet med Majblommans vision, syfte och mål.

## Ersättningar och löner

Representantskapets och förbundsstyrelsens ledamöter, liksom de tusentals volontärer som verkar i de lokala majblommeföreningarna, arbetar alla ideellt. Ordförande samt ledamöter i representantskapet och styrelse tar inte ut traktamenten, men Majblomman står för resor, kost och logi i enlighet med Majblommans riktlinjer. De anställda på riksförbundets kansli i Göteborg är de enda inom organisationen som får ekonomisk ersättning för sitt arbete. Generalsekreteraren är riksförbundets högsta tjänsteperson och rapporterar till styrelsens ordförande. Generalsekreterarens lön är 66 000 kr i månaden; eventuella förmåner är samma som för övriga anställda på riksförbundet.

## Så kontrolleras insamlingen

Majblommans insamling kontrolleras varje år i fyra steg. I ett första steg granskar lokala revisorer Majblommans lokalföreningars räkenskaper och förvaltning. Därefter kontrollerar en ekonom hos riksförbundet varje lokalförenings årsredovisning. Sedan granskar en revisor både riksförbundets redovisning och samredovisningen för hela Majblomman. Slutligen kontrollerar Svensk Insamlingskontroll den gemensamma redovisningen.

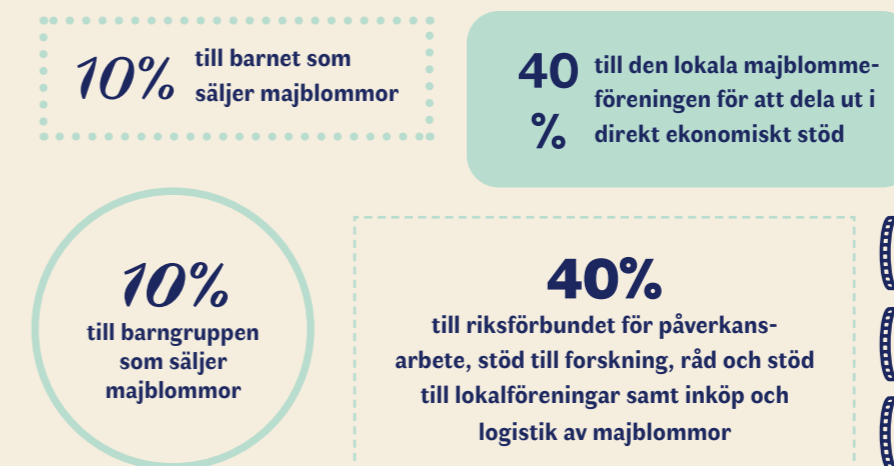
## 90-konto: en garanti för ansvarsfullt användande av insamlade pengar

Majblomman har ett 90-konto, vilket innebär att verksamheten har granskats och godkänts av Svensk Insamlingskontroll. Det betyder att organisationen följer deras krav på att en tillräckligt stor andel går till ändamålet. Syftet är att givarnas medel ska användas på ett ansvarsfullt sätt. Läs gärna mer på Svensk Insamlingskontrolls hemsida.

## Blommande företag sänker Majblommans kostnader

Blommande företag är de företag som Majblomman har långsiktiga samarbeten med. Det handlar till exempel om företag som erbjuder rabatterade presentkort till Majblomman som sedan kan delas ut som ekonomiskt stöd istället för kontanter. Tack vare detta räcker pengarna längre och fler barn kan få ekonomiskt stöd. KappAhl, Parks & Resorts, Stadium, Tripnet och Nordic Wellness är några av de företag som på olika sätt stöttar verksamheten.

## Så fördelas pengarna som samlas in



## Väsentliga effekter i verksamheten med anledning av coronaviruset

Till följd av coronavirusets påverkan på samhället fick många delar av Majblommans verksamhet ställas om eller ställas in under året. Den största effekten är en klart minskad insamling jämfört med tidigare år. Traditionellt sett samlas merparten av Majblommans medel in genom att barn säljer majblommor varje vår. För att minska risken för smittspridning i samhället, för att skydda barn och vuxna som deltar samt majblommeköpare, fattades det beslut om att inte sälja majblommor som vanligt då det skulle medföra många fysiska kontaktytor och därmed inte gå i linje med Folkhälsomyndighetens rekommendationer om social distansering. Istället togs det fram en ny, helt digital insamlingslösning. Den digitala insamling drog in 10,6 miljoner kronor jämfört med barnens insamling 2019 som drog in 66,1 miljoner kronor.

Andra halvan av 2020 fokuserade verksamheten därför på att öka intäkter och minska kostnader. Det resulterade bland annat i att det infördes korttidsarbete för delar av personalen på riksförbundet. Det medförde även att viss av planerad verksamhet antingen sköts på framtiden eller ställdes in. Bland annat ett planerat aktivitetsprogram för att uppmärksamma alla barns rätt till meningsfull fritid och en rapport som skulle behandla frågan på djupet. Viss planerad verksamhet ställdes även in till följd

av att den var beroende av andra verksamheter – såsom deltagande i Almedalen i juli och Bokmässan i september. En annan effekt var att Majblomman fick anslag och donationer till ett sammanlagt värde av 25 miljoner kronor, som en direkt följd av pandemin.

## Hållbarhetsupplysningar

### BESLUT OM ATT SÄLJA 2020 ÅRS MAJBLOMMOR 2021

De rosa-orangea blommor som beställdes inför insamlingen 2020 kunde inte säljas på grund av pandemin. Det bestämdes istället att de skulle sparas inför 2021 års insamling. Det gjordes därför ingen beställning av fysiska exemplar av 2021 års tigerandiga majblomma som istället säljs digitalt. Allt för att minska risken för svinn.

### SÄKERSTÄLLANDE AV ARBETSVILLKOREN HOS LEVERANTÖRER

Enligt avtal ska arbetet i de fabriker som används för produktion av majblommor löpande följas upp för att säkerställa goda arbetsvillkor och marknadsmässiga löner. Regelbundna besök i fabriker, anmälda och oanmälda, görs i normalfallet under året av en representant på plats. Denne rapporterar till Majblomman om bland annat arbetsmiljö, arbetsförhållanden, produktion och löner. Majblomman kan avbryta samarbetet om de inte uppfyller de krav som ställs. Då Majblomman inte hade någon storskalig produktion av majblommor 2020 gjordes inga kontroller. Kontrollerna planeras att återupptas 2021.

### ARBETSMILJÖARBETE

På grund av pandemin har all personal som haft möjlighet arbetat hemifrån under året. Arbetsgivaren har följt upp den fysiska och psykosociala arbetsmiljön i så stor utsträckning som möjligt i linje med Arbetsmiljöverkets regler och riktlinjer. Alla anställda har uppmuntrats att röra på sig regelbundet även om arbetet sker ifrån hemmet. Vidare har arbetsgivaren fortsatt erbjudit samtlig personal friskvårdsbidrag om 2500 kr/år.

### MÅNGFALDSARBETE

I de rekryteringar som planeras och genomförs, såväl som vid anlitan av externa resurser tas hänsyn, utöver kompetens och lämplighet, till att Majblommans personalgrupp och volontärbas ska ha en så stor bredd som möjligt för att skapa relevant och konkurrenskraftig verksamhet. För att skapa en större bredd i Majblommans volontärbas har material översatts till flera språk och nya kontaktytor har etablerats för att nå ut i nya sammanhang.

## Så jobbar vi för ändamålet

### Ekonomiskt stöd

Insamlingen gör att lokala majblommeföreningar kan dela ut direkta ekonomiska stöd efter ansökan från familjer med utsatt ekonomi runt om i landet.

Riksförbundet delar även ut visst ekonomiskt stöd - till familjer med skyddad identitet och till familjer som bor där det för tillfället inte finns någon aktiv majblommeförening. I vanliga fall får också varje barn som deltar i insamlingen behålla 10% av sin egna insamling. Ytterligare 10% går även till klassen/skolan/föreningen. Till följd av att insamlingsmodellen 2020 såg annorlunda ut fanns det ingen individuell provision, utan 20% delades ut till barngrupperna. Dessutom kan skolsköterskor ansöka om pengar till handkassa för att själva kunna dela ut ekonomiskt stöd direkt vid behov.



### Utdelning av ekonomiskt stöd 2018 - 2020

(belopp i tusentals kronor)

BESKRIVNING	BELOPP 2018	BELOPP 2019	%	BELOPP 2020	%
Kläder och skor	8 751	9 176	35	9 499	42
Fritidsaktiviteter, nöjen och kultur	5 695	6 425	24	5 308	23
Sommarlovsaktiviteter	4 555	4 564	17	2 327	10
Övriga dyra och nödvändiga saker	3 549	3 345	13	1 924	8
Jul och andra högtider	2 039	1 967	7	1 844	8
Datorer	693	580	2	454	2
Glasögon	330	279	1	212	1
Skolaktiviteter	230	162	1	122	1
<b>Totalt till enskilda barn</b>	<b>22 842</b>	<b>26 498</b>	<b>100</b>	<b>21 690</b>	<b>96</b>
Handkassa till skolsköterska/kurator	583	536	4	394	13
Lokala barnaktiviteter	3 367	2 364	16	1 632	52
Majblommepengar till barnen som säljer	6 600	6 864	45	12	0
Majblommepengar till skolor, kårer	5 998	5 470	36	1 099	35
<b>Totalt till grupper av barn</b>	<b>16 548</b>	<b>15 234</b>	<b>100</b>	<b>3 137</b>	<b>100</b>
<b>SUMMA LOKALA BIDRAG</b>	<b>42 390</b>	<b>41 732</b>		<b>24 827</b>	

## Påverkansarbete

Utgångspunkten för det opinionsarbete som bedrivits under 2020 har varit att sätta frågan om barnfattigdom på agendan och öka medvetenheten om problemet, såväl hos beslutsfattare som hos allmänhet, samt ge förslag på lösningar. Från och med mars, när det började synas reella konsekvenser av pandemin låg fokus på att lyfta hur barnen Majblomman finns till för påverkas av coronavirusets ekonomiska effekter.

### LANSERING AV 2020 ÅRS BLOMMA OCH AFFISCH

16 januari avtäcktes årets majblomma och affisch för allmänheten. Att det gjordes under årets tredje vecka var ingen slump. För många är det årets fattigaste vecka, och valet av datum gjorde det naturligt att lyfta det faktum att dagarna innan det första barnbidraget i januari är extra påfrestande för familjer som sällan har pengar till det mest nödvändiga. Avtäckningen uppmärksammades i media och gjorde att barns röster lyftes i frågor om barns rättigheter genom talespersonerna Elin Eisele, årets designer, och Joel Peries, årets konstnär. Det var även ett värdefullt tillfälle att sprida kunskap och kännedom om Majblomman och barnfattigdomen i Sverige.



**”Alla blommor och träd symboliserar att Majblomman ger barn valmöjligheter som de inte skulle ha haft annars.”**

*- Joel, Majblommans konstnär 2020*



**”Färgerna sticker ut, och man behöver sticka ut för att få fram att barnen har rättigheter.”**

*Elin, Majblommans designer 2020*

## DEBATTARTIKLAR

Under året publicerades sex debattartiklar som bidrog till att få upp frågan om barnfattigdom på agendan och sprida kunskap om ämnet.

*"Inget barn ska hamna utanför på fritiden"*  
Dagens Samhälle 28 februari 2020.

*"Även Majblomman drabbas av Corona"*  
Aftonbladet 23 april 2020.

*"Vi vill inte svika barnen"*  
Skånska Dagbladet 28 april 2020.

*"Låt inte pandemin hindra Majblomman från att hjälpa utsatta barn"*  
Göteborgs-Posten 7 maj 2020.

*"Coronakrisen kan driva upp barnfattigdomen"*  
Mitt i Stockholm 8 maj 2020.

*"Majblomman kommer inte räcka till i pandemin - nu måste välfärden göra sitt"*  
ETC 18 maj 2020.

## KAMPANJ I SAMBAND MED DEN DIGITALA INSAMLINGEN

Inför och under Majblommans digitala insamling fokuserade kommunikationen på huvudbudskapet att barnfattigdomen i Sverige inte tar paus (även om mycket annat i samhället gör det). Särskilda budskap riktade till lärare berättade att det finns tydliga kopplingar mellan läroplan, kursplan och Majblommans ändamål. Syftet med kampanjen var att öka kunskapen och medvetenheten om att barnfattigdom finns i Sverige och vad det innebär. Kampanjen bidrog även till att samla in pengar. Antalet nya månadsgivare ökade under den digitala kampanjen med över 700% jämfört med motsvarande period tidigare år.

## MAJBLOMMANS AMBASSADÖRER 2020

Inför insamlingen 2020 inleddes ett samarbete med fyra ambassadörer - Fanna Ndow Norrby och Amie Bramme Sey - duon bakom Raseriet samt artisterna Molly Hammar och Imenella. Genom både Majblommans och sina egna kanaler spred de kunskap om och engagemang för Majblommans frågor. Genom att låta ambassadörerna med egna ord beskriva sitt engagemang och sina tankar kring barnfattigdom bidrog de till att Majblomman fick chans att nå ut till



Ambassadörerna Imenella, Molly Hammar, Amie Bramme Sey och Fanna Ndow Norrby

allmänheten, med särskilt fokus på barn och unga, med information och kunskap om Majblommans kärnfråga.

## HÖSTKAMPANJ

Under hösten genomfördes en extra insamlingskampanj. Kärnan var utdrag ur ansökningar om ekonomiskt stöd som kommit in till Majblomman för att visa på de direkta konsekvenserna pandemin medfört för barn i familjer med utsatt ekonomi. Kampanjen informerade om att barnfattigdom finns och vad det handlar om genom digitala annonser samt tryckta tidningsannonser. Förutom ökad kunskap och medvetenhet bidrog kampanjen till att direkt samla in ca 400 000 kr. Precis som under vårens kampanj ökade även antalet månadsgivare under höstkampanjen.



## KUNSKAPSIHÄMTNING OM BARNFATTIGDOM

Under 2020 har Majblomman arbetat med en fritidsverksamhet i Göteborgs stad för barn på mellanstadiet i stadsdelen Angered. Arbetet gynnar ändamålet genom att inhämta kunskap om barns rättigheter i praktiken och skapa kontakt med kommun och lokala organisationer för samverkan. Arbetet leder även till att på sikt kunna förse beslutsfattare med verktyg för att påverka lokalt, regionalt och nationellt för att skapa förutsättningar för ett Sverige utan barnfattigdom.



## Utbildning och utveckling

Majblommans riksförbund jobbar året runt med råd och stöd till majblomme-föreningarna. Arbetet handlar om att skapa starka föreningar med mycket kunskap om barns villkor lokalt och nationellt, för att vi tillsammans ska kunna skapa förändring för så många barn som möjligt. Det handlar även om att skapa förutsättningar för Majblomman som organisation att bedriva verksamhet som är så effektiv och ändamålsenlig som möjligt. Här är några exempel på insatser som gjorts under 2020.

### VOLONTÄRTRÄFFAR

I januari hölls två fysiska volontärträffar, en i Göteborg och en i Stockholm där sammanlagt 286 volontärer från hela landet deltog. Syftet med träffarna är att skapa mötesplatser för volontärer från olika delar av landet för utbyte av erfarenheter och idéer. Träffarna är även viktiga då de är ett tillfälle för riksförbundet att informera och inspirera Majblommans volontärer samt för att kunna föra djupare diskussioner och tillsammans utveckla och förbättra organisationen. Allt för att skapa möjligheter för ökad insamling, rekrytering av fler volontärer och kvalitetssäkra arbetet med ekonomiskt stöd. I april hölls det även fyra digitala volontärträffar/frågestunder med fokus på hur verksamheten påverkas av pandemin.

### VOLONTÄRUTBILDNING

I februari lanserades första delen av en digital utbildning som tagits fram för alla Majblommans volontärer. Målet med utbildningen är att ge nya och nuvarande volontärer kunskap om Majblommans organisation, värderingar och syfte samt om innehållet i volontäruppdraget. En annan viktig del är att inspirera och skapa engagemang för Majblommans frågor så att vi kan förbättra villkoren för barn i Sverige som lever i familjer med utsatt ekonomi så ändamålsenligt som möjligt.

### VERKSAMHETSUTVECKLING MALMÖ

Sedan september 2018 har riksförbundet en anställd på halvtid med uppdraget att utveckla Majblommans verksamhet i Malmö. Ca 25 % av barnen i Malmö lever i ekonomisk utsatthet samtidigt som Majblommans insamling är mycket begränsad i staden. Det gör att få barn kan ta del av Majblommans ekonomiska stöd trots ett omfattande behov. Satsningen i Malmö ska förankra Majblommans verksamhet på övergripande nivå i olika delar av Malmö stad

25%

av barnen i Malmö lever i ekonomisk utsatthet



Några av Majblommans volontärer



och rekrytera volontärer som ska säkra en långsiktig utveckling av verksamheten i Malmö. Under 2020 har Majblommans närvaro i Malmö stärkts ytterligare, bland annat genom ett närmare arbete med Stadsmissionen och en tydligare närvaro i flera av Malmös ekonomiskt utsatta områden.

#### VERKSAMHETSUTVECKLING STOCKHOLM

Från och med januari 2020 har riksförbundet en anställd på heltid med uppdraget att utveckla Majblommans verksamhet i Stockholm. I Stockholm är skillnaderna mellan barns ekonomiska situation stora inom kommunen. I Rinkeby-Kista som är den mest utsatta stadsdelen lever 24,8% av barnen i fattigdom, jämfört med 9,3% som är riksnittet. Majblommans anställda person i Stockholm ska tillsammans med Stockholms lokalförening dels förankra Majblommans verksamhet på övergripande nivå i olika delar av Stockholms stad. Dels rekrytera volontärer för att säkra en långsiktig utveckling av verksamheten i Stockholm och på sikt öka insamlingen för att skapa möjlighet att dela ut ekonomiskt stöd till fler barn.

#### UTGIVNING AV MAJBLOMMANS TIDNING FÖR VOLONTÄRER

Under året gavs två nummer av Majbladet, Majblommans tidning för volontärer, ut. Ett nummer i januari och ett nummer i oktober. Tidningen ges ut för att skapa möjlighet för informationsspridning och göra det möjligt för lokalföreningarna att arbeta mer ändamålsenligt med barns rättigheter och utdelningar av ekonomiskt stöd lokalt.

#### FOKUSGRUPP MED BARN

Under våren 2020 genomfördes två digitala träffar med en fokusgrupp bestående av barn för att ta fram designen för 2021 års majblomma. Syftet med fokusgrupperna är att lyfta barns röster och ge barn inflytande i frågor som berör dem.

#### UTVECKLING AV MAJBLOMMANS APP

Inför insamlingen 2020 utvecklades Majblommans befintliga app för att stärka den plattform för barns sociala engagemang som Majblomman erbjuder i över hundra år. Appen utvecklades dels för att ge barn möjligheter att lära sig om barnfattigdom och dess konsekvenser. Dels för att barnen skulle kunna följa sin försäljning via Swish vilket uppmuntrade till en kontantfri insamling som bidrog till ökad trygghet. På grund av den ändrade insamlingsformen till följd av pandemin spelade appen i slutändan inte en central roll i den insamling som genomfördes. Däremot kommer det arbete som påbörjades vidareutvecklas och användas vid barnens insamling 2021 och framåt.

#### FÖRETAGSSAMARBETEN

Blommande företag är de företag som Majblomman har långsiktiga samarbeten med. Samarbetena bygger på att Majblomman köper in rabatterade presentkort från företag som

**”Som ICA-handlare finns vi mitt i samhället och upplever just nu en ökande press på utsatta grupper och inte minst barnfamiljer på grund av pandemin. Det engagemang Majblomman visar lokalsamhället ligger väldigt nära vår egen historia och värdegrund och att stötta deras viktiga arbete känns rätt på alla sätt.”**

– Magnus Moberg, ordförande ICA-handlarnas förbund

erbjuder produkter som ofta förekommer i de ansökningar om ekonomiskt stöd som kommer in. Detta gör att de insamlade pengarna räcker längre och att fler barn kan få ekonomiskt stöd. Under 2020 resulterade bearbetningen av företag i att skoföretaget Kavat, sportkedjan Stadium och Erikshjälpen Second Hand numera erbjuder rabatterade checkar utöver redan befintliga samarbeten.

Under 2020 påbörjades även utveckling av andra former av företagssamarbeten. Arbetet resulterade bland annat i att ICA-handlarnas förbund donerade 20 miljoner kronor till Majblommans verksamhet. Även mindre gåvor från företag ökade under året.

*”Vi är överväldigade över ICA-handlarnas beslut, det är ett fantastiskt välkommet besked till våra lokalföreningar att de återigen kommer att kunna bevilja ansökningar om ekonomiskt stöd. Donationen kan ses som en social investering som kommer att leda till att många barn får tillgång till saker och upplevelser som är avgörande i deras liv.”*

– Tove Lindahl Greve, generalsekreterare Majblommans Riksförbund.

Matilda Wersterman, ordförande Majblomman i Stockholm och Magnus Moberg, ordförande ICA-handlarnas förbund



## ÖVERSÄTTNING AV MATERIAL

Under 2020 översattes delar av informationsmaterialet till andra språk än svenska för att nå ut till familjer som inte har det som modersmål. Brevet riktat till vårdnadshavare till barn som ska vara med i insamlingen översattes till engelska, arabiska, somaliska och dari. På grund av den ändrade insamlingsformen till följd av pandemin användes inte materialet 2020 men det vidareutvecklas och kommer användas vid barnens insamling 2021 och framåt.

## Stöd till forskning

Under 2020 avsattes 400 000 kr i bidrag till forskning om barns villkor för att ytterligare bidra till ökad kunskap i frågan.

### FORSKNINGSBIDRAG

Sammanlagt beviljades fyra projekt anslag från Majblommans forskningsfond 2020. Syftet är att forskningsprojekten ska bidra till ökade kunskaper om vad som påverkar barns villkor och vilka åtgärder som kan förbättra villkoren.

## Övrigt

### SAMARBETE SVENSK SIMIDROTT

I december meddelades det att Majblomman inlett ett samarbete med Svensk Simidrott. Syftet med samarbetet är att sänka trösklarna och ge fler barn möjligheten att lära sig simma – något som alla barn har rätt till. Grunden är barnkonventionen och rätten till liv och hälsa. Genom att informera om Majblommans arbete och möjligheten att söka ekonomiskt stöd för till exempel badkläder och terminsavgiften bidrar samarbetet till att minska risken att familjens ekonomi står i vägen för barns möjligheter att lära sig simma.

*”När Majblomman delar ut ekonomiskt stöd till badkläder och terminsavgift så medverkar vi till att barns rättigheter stärks. Att kunna simma är en livförsäkring, som alla barn borde få. Men att lära sig kostar både pengar och tid. Det ser våra lokalföreningar på nära håll. För oss är det en fullträff att få samarbeta med Svensk Simidrott.”*

– Tove Lindahl Greve, generalsekreterare Majblommans Riksförbund.

*”Vår vision lyder; Svensk Simidrott i världsklass, i ett Sverige där alla kan simma. Det känns därför fantastiskt att vi får möjlighet att samarbeta med Majblomman, för att ge fler barn chansen att lära sig simma.”*

– Christina Sandin, simkunnighetsansvarig på Svenska Simidrott.



En del av samarbetet är att märket Vattenprovet har samma färger som årets majblomma. För varje märke som köps går tio kronor till Majblomman.

## STÖD FÖR KORTTIDSARBETE

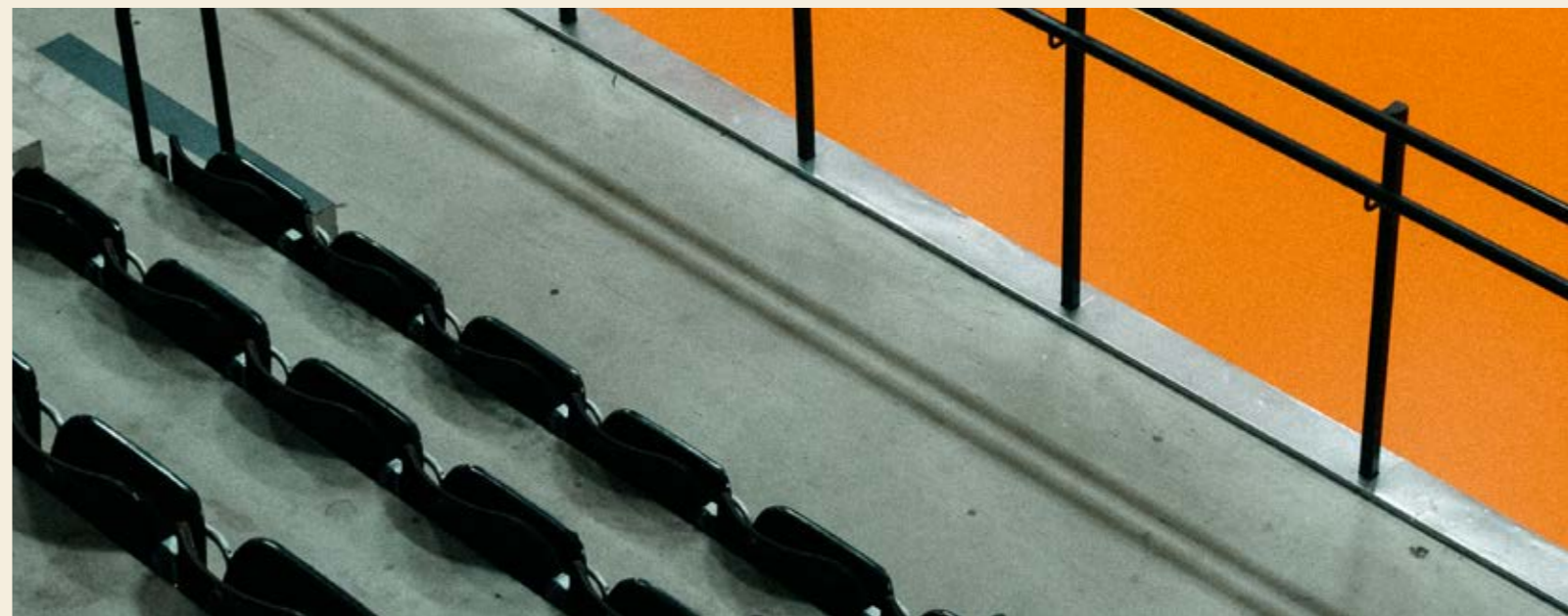
Tillväxtverket meddelade i juni ett preliminärt beslut om stöd för korttidsarbete till Majblomman. I september inlämnades en ansökan om anstånd för inlämning av avstämning av perioden juni-augusti. Tillväxtverket avslag ansökan om anstånd med hänvisning till att den lämnades in efter sista dagen för inlämning av avstämning. Majblomman har överklagat Tillväxtverkets avslag och beslut har ännu inte fattats. Då utfallet i denna process inte är säkert, redovisas den summa som Tillväxtverket betalade ut då de preliminära beslutet om stöd fattades som en skuld i balansräkningen. Om Majblomman får behålla stödet som betalats ut kommer detta redovisas som en intäkt 2021.

### STATSBIDRAG FRÅN SOCIALSTYRELSEN

Majblomman beviljades 2020 statsbidrag från Socialstyrelsen. Syftet med bidraget var att stödja ideella organisationer som behöver anpassa eller förstärka sin stödverksamhet för att möta ökade eller förändrade behov till följd av utbrottet av Covid-19 enligt förordningen (2020:265). Stödet beviljades i linje med Majblommans ansökan, för att stärka arbetet med omställning från analoga till digitala arbetssätt för Majblommans volontärer. Volontärerna har inte kunnat träffa varandra och sina målgrupper fysiskt under året och var i stort behov av stöd för att utveckla nya arbetssätt. Bidragets omfattning var 240 000 kronor och har finansierat del av lön samt externa kostnader för att stärka digitaliseringen av volontärernas arbete.

### STÖD FRÅN RADIOHJÄLPENS INSAMLING TILL RISKGRUPPER I PANDEMIN

Majblomman beviljades efter ansökan fem miljoner kronor från Radiohjälpen. Pengarna fördes över till Bedas fond som är ett internt konto hos riksförbundet dit lokalföreningar som saknar pengar att dela ut i ekonomiskt stöd kan ansöka om bidrag. Pengarna från Radiohjälpen gjorde att vi kunde godkänna fler ansökningar om ekonomiskt stöd direkt till barn runt om i landet.



# Redovisning för Majblommans Riksförbund och dess lokalföreningar

## Resultaträkning

(belopp i tusentals kronor)

	2020	2019
<b>INTÄKTER</b>		
<b>Insamlingsintäkter</b>		
Majblommor och övriga produkter	620	67 130
Gåvor från privatpersoner	14 649	2 927
Gåvor från företag och organisationer	30 881	3 135
Bidrag från myndigheter	564	0
Övriga intäkter	158	115
<b>Summa insamlingsintäkter</b>	<b>46 872</b>	<b>73 307</b>
<b>KOSTNADER</b>		
<b>Insamlingskostnader</b>		
Majblommor, övriga produkter, distribution	-1 109	-9 173
Övriga insamlingskostnader	-463	-490
<b>Summa insamlingskostnader</b>	<b>-1 572</b>	<b>-9 663</b>
<b>Administrationskostnader</b>	<b>-3 519</b>	<b>-3 670</b>
<b>INSAMLINGSRESULTAT</b>	<b>41 781</b>	<b>59 974</b>
<b>Till ändamålet</b>		
Lokala bidrag, utbetalade	-25 826	-41 732
Majblommans övergripande riksändamål	-11 040	-15 391
<b>Summa till Majblommans ändamål</b>	<b>-36 866</b>	<b>-57 123</b>
<b>RESULTAT FÖRE FINANSIELLA POSTER</b>	<b>4 915</b>	<b>2 851</b>
Netto av räntor och finansiella placeringar	173	169
<b>ÅRETS RESULTAT</b>	<b>5 088</b>	<b>3 020</b>

## Balansräkning

(belopp i tusentals kronor)

	2020	2019
<b>TILLGÅNGAR</b>		
<b>Anläggningstillgångar</b>		
Fastighet	2 733	2 740
Inventarier	6	7
Kapitalplaceringar, aktier, obligationer etc	4 195	4 990
<b>Summa anläggningstillgångar</b>	<b>6 934</b>	<b>7 737</b>
<b>Omsättningstillgångar</b>		
Övriga fordringar	1 748	796
Förutbetalda kostnader och upplupna intäkter	7 901	5 300
Likvida medel	65 282	62 406
<b>Summa omsättningstillgångar</b>	<b>74 931</b>	<b>68 502</b>
<b>SUMMA TILLGÅNGAR</b>	<b>81 865</b>	<b>76 239</b>
<b>EGET KAPITAL OCH SKULDER</b>		
<b>Eget kapital</b>		
Donationskapital	387	387
Balanserat kapital	69 600	66 580
Årets resultat	5 088	3 020
<b>Summa eget kapital</b>	<b>75 075</b>	<b>69 987</b>
<b>Skulder</b>		
Långfristiga skulder	80	190
Leverantörsskulder	1 917	1 804
Upplupna kostnader och förutbetalda intäkter	2 844	2 879
Övriga kortfristiga skulder	1 949	1 379
<b>Summa skulder</b>	<b>6 790</b>	<b>6 252</b>
<b>SUMMA EGET KAPITAL OCH SKULDER</b>	<b>81 865</b>	<b>76 239</b>

